

قررت المؤسسة العامة للتعليم الفني والتدريب المهني تدرّس هذه الحقيبة في "معاهد التدريب المهني"

البرنامج: التصوير الفوتوغرافي

الحقيبة: التصوير الرقمي داخل الأستوديو

(الفترة الرابعة)



مقدمة

الحمد لله وحده، والصلاة والسلام على من لا نبي بعده، محمد وعلى آله وصحبه، وبعد:

تسعى المؤسسة العامة للتعليم الفني والتدريب المهني لتأهيل الكوادر الوطنية المدربة القادرة على شغل الوظائف التقنية والفنية والمهنية المتوفرة في سوق العمل، ويأتي هذا الاهتمام نتيجة للتوجهات السديدة من لدن قادة هذا الوطن التي تصب في مجملها نحو إيجاد وطن متكامل يعتمد ذاتياً على موارده وعلى قوة شبابه المسلح بالعلم والإيمان من أجل الاستمرار قدماً في دفع عجلة التقدم التتموي؛ لتصل بعون الله تعالى لمصاف الدول المتقدمة صناعياً.

وقد خطت الإدارة العامة لتصميم وتطوير المناهج خطوة إيجابية تتفق مع التجارب الدولية المتقدمة في بناء البرامج التدريبية، وفق أساليب علمية حديثة تحاكي متطلبات سوق العمل بكافة تخصصاته لتلبي متطلباته، وقد تمثلت هذه الخطوة في مشروع إعداد المعايير المهنية الوطنية الذي يمثل الركيزة الأساسية في بناء البرامج التدريبية، إذ تعتمد المعايير في بنائها على تشكيل لجان تخصصية تمثل سوق العمل والمؤسسة العامة للتعليم الفني والتدريب المهني بحيث تتوافق الرؤية العلمية مع الواقع العملي الذي تفرضه متطلبات سوق العمل، لتخرج هذه اللجان في النهاية بنظرة متكاملة لبرنامج تدريبي أكثر التصاقاً بسوق العمل، وأكثر واقعية في تحقيق متطلباته الأساسية.

وتتناول هذه الحقيبة التدريبية "التصوير الرقمي داخل الأستوديو" لمترربي برنامج" التصوير الفوتوغرافي" لمعاهد التدريب المهني موضوعات حيوية تتناول كيفية اكتساب المهارات اللازمة لهذا التخصص.

والإدارة العامة لتصميم وتطوير المناهج وهي تضع بين يديك هذه الحقيبة التدريبية تأمل من الله عز وجل أن تسهم بشكل مباشر في تأصيل المهارات الضرورية اللازمة، بأسلوب مبسط يخلو من التعقيد، وبالإستعانة بالتطبيقات والأشكال التي تدعم عملية اكتساب هذه المهارات.

والله نسأل أن يوفق القائمين على إعدادها والمستفيدين منها لما يحبه ويرضاه، إنه سميع مجيب الدعاء.

الإدارة العامة لتصميم وتطوير المناهج

الهدف العام من الحقيقية :

تهدف هذه الحقيقية إلى إكساب المتدرب المهارات الفنية التخصصية للتصوير الرقمي داخل الاستوديو ومعالجة الصور داخل الاستوديو.

تعريف بالحقيقة :

تقدم هذه الحقيقية موضوعات في فن التصوير الفوتوغرافي الرقمي داخل الاستوديو حيث يتم التعرف على الأنواع المختلفة للإضاءة والتدرب على توزيعها على الأجسام، والتعرف على أنواع الخلفيات واختيار المناسب منها، وطرق استخدام المؤثرات المساعدة، وكيفية قياس الضوء داخل الاستوديو، وتصوير البورتريه بأنواع مختلفة من الإضاءة في (٩٩) حصة تدريبية، كما سيتم التدرب على طرق تصوير الإعلانات التجارية والصناعية في (١٣٢) حصة تدريبية، وفي نهاية هذه الحقيقية سيتم التدرب على الطرق المختلفة لنسخ ونقل الصور في (٣٣) حصة تدريبية.

الوقت المتوقع لإتمام الحقيقية التدريبية :

يتم التدريب على مهارات هذه الحقيقية التدريبية خلال الفترة التدريبية الرابعة في (٢٦٤) حصة تدريبية موزعة كالتالي:

الوحدة الأولى: تصوير البورتريه	٩٩ حصة تدريبية
الوحدة الثانية: تصوير الإعلانات التجارية والصناعية	١٣٢ حصة تدريبية
الوحدة الثالثة: النسخ ونقل الصور	٣٣ حصة تدريبية

الأهداف التفصيلية للحقيقة :

بنهاية التدريب على هذه الحقيقية يكون المتدرب قادراً وبكفاءة على أن:

- ١- يختار الخلفيات للهدف المراد تصويره.
- ٢- يجهز الكشافات والفلاشات داخل الاستوديو.
- ٣- يجهز موقع الهدف داخل الاستوديو.
- ٤- يحدد وضع الهدف عن الخلفية.
- ٥- يختار موقع الكاميرا عن الهدف.

- ٦- يضبط الكاميرا للتصوير (فتحة العدسة والسرعة).
- ٧- يحدد المكان المناسب عن الهدف (المسافة والزاوية).
- ٨- يضبط البعد والقرب عن طريق العدسة.
- ٩- يعالج الصور بالحاسب.
- ١٠- يعدد أنواع الخلفيات المستخدمة في الاستوديو.
- ١١- يعدد فنيات تصوير الإعلان التجاري والصناعي.
- ١٢- يعدد أنواع الإضاءة داخل الاستوديو.

اشتراطات السلامة عند التدريب على هذه الحقيبة :

عند التدريب على هذه الحقيبة يجب إتباع تعليمات واشتراطات السلامة التالية:

- ١- ارتداء ملابس العمل المناسبة.
- ٢- المحافظة على سلامة الأجهزة.
- ٣- حفظ معدات التصوير في الأماكن المخصصة.
- ٤- الحذر عند فك وتركيب معدات التصوير.
- ٥- التعامل مع ذاكرة التخزين بعناية.
- ٦- استخدام أدوات التنظيف المناسبة.
- ٧- التأكد من تناسب قوة التيار الكهربائي مع الأجهزة.
- ٨- إفراغ البطاريات من الكاميرا عند الانتهاء من التصوير.
- ٩- تنظيف المكان بعد الانتهاء من العمل.



التصوير الفوتوغرافي

تصوير البورتريه

تصوير البورتريه داخل الاستوديو

الهدف العام للوحدة:

أن يكون المدرب قادراً على تصوير البورتريه وتوزيع الإضاءة واختيار الخلفية المناسبة داخل الاستوديو.

الأهداف الإجرائية :

أن يكون المدرب قادراً على أن:

- ١- يتعرف على الأنواع المختلفة للإضاءة داخل الاستوديو.
- ٢- يتعرف على وظائف الإضاءة داخل الاستوديو.
- ٣- يوزع الإضاءة في الاستوديو.
- ٤- يحدد الأنواع المختلفة لأشكال الخلفيات داخل الاستوديو.
- ٥- يختار الخلفية المناسبة للتصوير.
- ٦- يستخدم المؤثرات الخاصة داخل الاستوديو.
- ٧- يستخدم مقياس الضوء (الفلش ميتر).
- ٨- يتخذ الأوضاع الصحيحة للبورتريه.

الوقت المتوقع لإتمام هذه الوحدة: (٩٩) حصة تدريبية

تصوير البورتريه داخل الاستوديو

أنواع الإضاءة المستخدمة :

تلعب الإضاءة دوراً بارزاً في نجاح الصورة الفوتوغرافية إذ يتوقف عليها تسجيل الموضوع على الشريحة، فتحقيق الغاية الفنية التي يريدها المصور يتوقف على طريقة توزيع ونوعية مصادر الضوء وعددها بالإضافة إلى تحديد وضع اتجاه كل مصدر بالنسبة للأجسام الجاري تصويرها.

توزيع الإضاءة بالنسبة للأجسام :

١- الإضاءة على طريقة " رمبرانت " :

سميت تلك الإضاءة بذلك نسبة إلى الرسام المشهور " رمبرانت " الذي كان يستخدمها كثيراً في أعماله الفنية، وتتميز هذه الطريقة بوضع مصدر الإضاءة الرئيس في وضع مرتفع وبزاوية ٤٥° تقريباً على أحد جانبي الكاميرا مما يتسبب في وجود مثلث ضوئي على الناحية المعاكسة لاتجاه الإضاءة من الخد.

وهذه الإضاءة تضيف لمسة جمالية على الصورة، بعد وضع مصادر إضاءة مساعدة لتخفيف التباين وملء الظلال، وتكون شدة هذه المصادر المساعدة أقل من شدة الإضاءة الرئيسة، ويستخدم مع هذا إضاءة الشعر لإعطائه بريقاً ولمعاناً، وتستخدم إضاءة الخلفية لفصل الموضوع عنها.



٢- الإضاءة التقليدية لتصوير البورتريه:

أ- الإضاءة الرئيسية:

وهي أهم إضاءة، وتستعمل لإعطاء الشخص المصور شكلاً وإحساساً بالعمق، وفي هذه الطريقة يوضع المصباح على أحد جانبي الكاميرا بحوالي متر ويرتفع عنها بزاوية ٤٥ تقريباً، ويستخدم بمصباح فوتوفلود متوسط القوة.

ب- إضاءة ملء الظلال:

وفي هذا الجزء يكون الغرض من الإضاءة ملء الظلال التي صنعتها الإضاءة الرئيسية لتقليل تباين الصورة، ولظهور تفاصيل الظلال ويستعمل في هذا ضوء منتشر من مصباح فوتوفلود ذي عاكس كبير.

ج- إضاءة الشعر:

الغرض من هذه الإضاءة إضافة لمسة مضيئة من الضوء واللمعان للشعر، وتستخدم عن طريق وضع المصباح من الخلف وإلى أحد الجوانب للشخص المصور، ولتفادي وصول ضوء الشعر إلى عدسة الكاميرا يوضع حاجز بين الإضاءة وبين الكاميرا خارج نطاق رؤية العدسة.

د- إضاءة الخلفية:

وبعد ذلك نضع مصباح فوتوفلود لإضاءة خلفية الصورة، والغرض منها عمل فصل بين الشخص والخلفية حتى لا يبدو ملتصقاً بالخلفية وإزالة أي ظلال يسقط على الخلفية، وهذه الإضاءة توضع بجوار الشخص وتوجه إلى الخلفية.



مصادر الإضاءة المستمرة

عند التصوير داخل الاستوديو يتم استخدام مصادر إضاءة صناعية يستطيع المصور عن طريقها التحكم في قوتها وعددها ونوعية المصابيح المستخدمة فيها ومدى بعدها أو قربها من الموضوع الجاري تصويره، وهناك أنواع من مصادر الإضاءة التي تختلف قوتها والغرض منها وفيما يلي عرض لأبرز مصادر الإضاءة المستمرة المستخدمة داخل الاستوديو:

١- الإضاءة الغامرة الفوتوفلود:

وتعطي إضاءة ذات طاقة ضوئية عالية، وفي نفس الوقت هي إضاءة ناعمة وموزعة، ودرجة حرارة لونها ٣٢٠٠ كلفن، وتتراوح شدتها بين ٢٥٠ وات إلى ١٠٠٠ وات، وهي مناسبة للإضاءة العامة وإضاءة الظلال.



٢- الإضاءة المنتشرة الكوارتز هالوجين:

وتعطي إضاءة منتشرة ذات طاقة ضوئية ثابتة ودرجة حرارة لون من ٣٢٠٠ إلى ٣٤٠٠ كلفن، وتتميز بشدة الطاقة الضوئية مع صغر الحجم، وتتراوح شدتها من ١٠٠ إلى ٢٠٠٠ وات.



٣- فلاشات الاستوديو

وتتميز بكبر الحجم وقوة الومضة الضوئية وسرعتها، وهي بذلك تمكن المصور من إيقاف وتثبيت الحركة مهما كانت سريعة، ويعاب على هذه الفلاشات أن المصور لا يستطيع الحكم مسبقاً على المكان الذي سوف تكون فيه الظلال (بعض الفلاشات تضم مصباحاً صغيراً للضوء المستمر حتى تعطي فكرة عن أماكن الظلال)، وهذه الإضاءة تثبت على حامل وقد تعلق في سقف الاستوديو.



أنواع الخلفيات وأشكالها:

يوجد العديد من أشكال الخلفيات التي تستخدم في الاستوديو، فمنها المثبتة على الحائط مثل الستائر أو الخلفيات متعددة الألوان وتكون من القماش أو الورق تطوى بجنزير لإنزالها ورفعها.



و توجد خلفيات معلقة على الجدار بألوان متداخلة يمكن طيها وحفظها بسهولة.



وهناك بعض الخلفيات من القماش وبمساحات كبيرة تغطي أرضية الاستوديو والجدار أيضاً ويتم طيها وحفظها بسهولة. فما على المصور سوى الاختيار الذي يناسب الموضوع المراد تصويره.



ويتم تحديد الخلفية المناسبة بناءً على لون البشرة هل هي سمراء أو بيضاء، وأيضاً لون ملابس الشخص المصور له دور في اختيار لون الخلفية.

طريقة استخدام المؤثرات

هناك أنواع عديدة من المعدات المساعدة في إضاءة الأستوديو تستعمل لإعطاء مؤثرات خاصة أثناء التصوير حسب رغبة المصور، كما أن هناك معدات يتم تركيبها على عدسة الكاميرا لإعطاء تأثيرات خاصة، ومن ضمن المعدات الخاصة بالإضاءة نذكر على سبيل المثال لا الحصر:

عواكس الإضاءة:

وهي عواكس تقوم بدور هام في تنظيم وتوجيه الضوء، ويعتمد ذلك على شكل وحجم وتصميم العاكس، فهناك عاكس كبير لامع وهناك عاكس صغير مطفي وكلها تتركب على مصدر الإضاءة



حواجب الإضاءة:

عبارة عن بابين أو أربعة أبواب صغيرة مثبتة على مربع معدني ويتم تركيبه على حافة العاكس السابق بحيث يمكن التحكم بواسطتها في قطع الضوء عن أجزاء معينة.



شمسيات الإضاءة

تستخدم شمسية الإضاءة للحصول على إضاءة غير مباشرة بدون ظلال وأيضاً ناعمة، ويوجد منها أبيض سميك لتفادي الظلال ونوع آخر أقل سمكاً (نصف شفاف) لتوزيع إضاءة ناعمة، ومنها ذو لون فضي لزيادة قوة الانعكاس.



كما أن هناك نوع آخر ذهبي اللون لإكساب الضوء لوناً دافئاً، ويستخدم لجعل البشرة ذات لون أسمر في لقطات البورتريه



صندوق الإضاءة

هو عبارة عن صندوق مربع أو مستطيل من القماش الأسود السميك يثبت حول مصدر الإضاءة بواسطة أربعة أذرع معدنية ويثبت عليه من الأمام قماش أبيض نصف شفاف، وتمر الإضاءة من خلاله ناعمة وموزعة.

ويستخدم صندوق الإضاءة عند تصوير الأشخاص (بورتريه) أو تصوير الأجسام اللامعة والشفافة، كما يستخدم في التصوير التجاري والصناعي. ويوجد من صندوق الإضاءة عدة مقاسات، ويتم تثبيت صندوق الإضاءة على حوامل أو تعلق في سقف الاستوديو.



مركزات الإضاءة

هي عبارة عن شكل مخروطي يتم تركيبه فوق العاكس ليقوم بتركيز الإضاءة، في دائرة صغيرة أو متوسطة حسب نوع وحجم المخروط المستخدم.



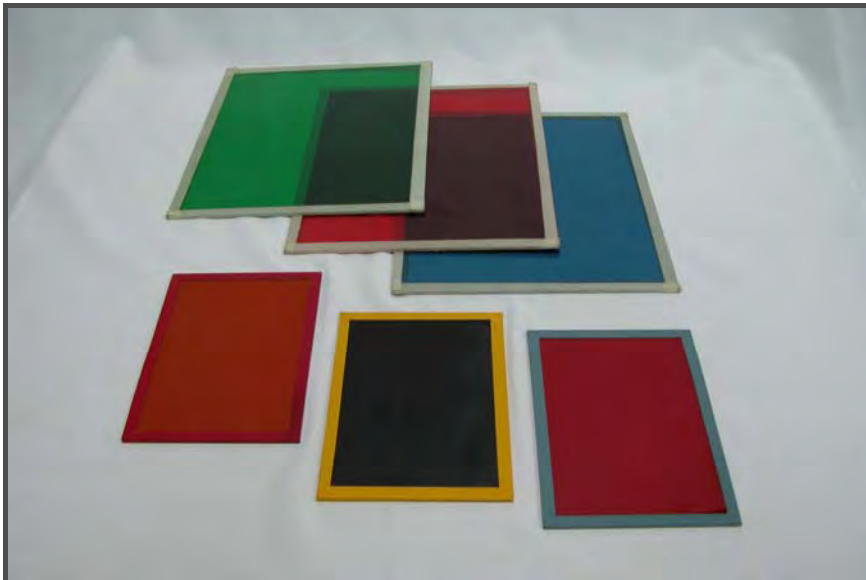
موزعات الإضاءة

هي أقراص دائرية من الشبك السلكي مختلفة السماكة يتم وضعها أمام الضوء فتقلل من حدة الإضاءة وتعممها بدرجات متفاوتة حسب سماكة السلك.



المرشحات اللونية

مرشحات زجاجية مقاومة للحرارة توضع أمام مصدر الضوء إما لتعديل درجة حرارة اللون ليتناسب مع نوع الفلم المستخدم أو لعمل تأثيرات لونية مختلفة.



مقياس الضوء (فلاش ميتر)

يتكون مقياس الضوء بشكل مبسط من خلية ضوئية متصلة بمايكرو أميتر لقياس التيار الضعيف جداً، وبسقوط الضوء على الخلية الكهروضوئية تقوم بتحويل الطاقة الضوئية إلى طاقة كهربائية يتم قياسها بواسطة الميكرو أميتر، ويتضح ذلك عند ضبط حساسية الفلم المستخدم على التدرج الموجود بالمقياس.

وعندما نقوم بتحديد قيمة فتحة العدسة التي نريدها على المقياس فإنه يقوم بالربط بينها وبين كل من قيمة الإضاءة الساقطة عليه وحساسية الفلم فيعطينا سرعة الغالق التي تناسب تلك الفتحة، كما يمكن تحديد قيمة سرعة الغالق على المقياس ويقوم مقياس الضوء بتحديد قيمة فتحة العدسة التي تناسبها.



طريقة استخدام مقياس الضوء الساقط :

يستخدم هذا المقياس لقياس الأشعة الضوئية الساقطة على الأجسام من جميع الجهات بزاوية (١٨٠°) حيث يوجد به شكل نصف كروي لاستقبال الضوء من جميع الجهات، وتقاس الأشعة الساقطة من نفس موقع الجسم أو الموضوع الذي يتم تصويره مع توجيه المقياس نحو عدسة التصوير، ويجب ضبط تدريج الحساسية في المقياس قبل استخدامه.

ويتميز مقياس الأشعة الساقطة بأنه لا يتأثر بلون الوسط المحيط به بل يتأثر فقط بقوة الضوء وبعده عن الموضوع الجاري تصويره.



استخدام الكاميرا الرقمية مع العدسة المناسبة :

ويتم استخدام الكاميرا الرقمية مع العدسة بنفس الأسلوب الذي سبق أن تدريبنا عليه في حقيبة أساسيات التصوير الفوتوغرافي في الفترة الأولى من هذا البرنامج.

معالجة الصور بالحاسب :

قد تحتاج الصورة بعد أن يتم التقاطها إلى معالجة لإخفاء بعض العيوب أو إضفاء لمسة فنية عليها ويتم ذلك عن طريق برامج معالجة الصور بالحاسب مثل برنامج الفوتوشوب والذي سبق التدريب عليه في حقيبة معالجة الصور بالحاسب في الفترة التدريبية الثالثة.

قائمة التمارين

- ١- التمرين الأول: تصوير بورتريه والإضاءة على طريقة " رمبرانت " .
- ٢- التمرين الثاني: تصوير بورتريه بمصدر إضاءة واحد لإظهار مثلث النور
- ٣- التمرين الثالث: تصوير بورتريه بالإضاءة التقليدية
- ٤- التمرين الرابع: تصوير بورتريه بمصدري إضاءة فقط
- ٥- التمرين الخامس: تصوير بورتريه بثلاثة مصادر إضاءة فقط

إجراءات السلامة

- ١- لبس الملابس المناسبة للعمل
- ٢- حفظ الكاميرا في مكانها الصحيح.
- ٣- استخدم الكاميرا بطريقة صحيحة
- ٤- العناية بالكاميرا وتنظيفها قبل التصوير
- ٥- التأكد من سلامة الوصلات الكهربائية لمصادر الإضاءة المستخدمة
- ٦- التأكد من سلامة مصادر الإضاءة قبل تشغيلها وفصل التيار الكهربائي بعد الانتهاء
- ٧- طي الخلفيات ووضعها في مكانها المخصص
- ٨- عدم ترك الوصلات الكهربائية على الأرض

التمرين الأول

تصوير بورتريه على طريقة "رمبرانت"



النشاط المطلوب :

قم بالتقاط عدد من الصور مستخدماً الإضاءة بطريقة "رمبرانت"

العدد والأدوات المستخدمة :

- كاميرا.
- حامل ثلاثي.
- مصادر إضاءة (كشافات وفلاشات).
- خلفية.
- وصلة للفلاش.
- مقياس الضوء (فلاش ميتر).
- شريحة ذاكرة .
- بطارية.

خطوات التنفيذ:

١- طبق قواعد السلامة أثناء العمل.

٢- ركب الكاميرا على الحامل الثلاثي.



٣- ضع الكاميرا في المكان المناسب في الاستوديو.

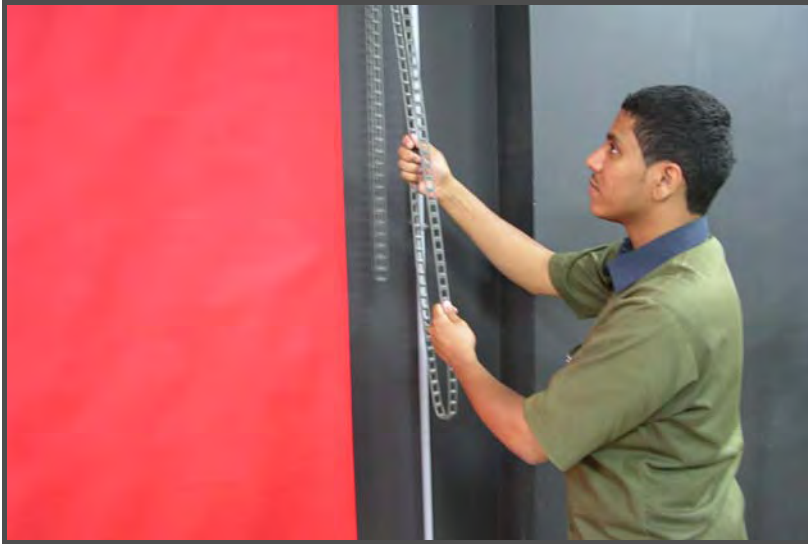
٤- ركب الشريحة داخل الكاميرا.



٥- اختر المكان المناسب للشخص المراد تصويره في مكان التصوير أمام الكاميرا.



٦- اختر الخلفية المناسبة.



٧- وزع الإضاءة على الشخص المراد تصويره.



٨- قف خلف الكاميرا واضبط اللقطة (الكادر) ووضوح الصورة.



٩- قم بقياس الإضاءة بمقياس الضوء (فلاش ميتر).



- ١٠- حدد فتحة العدسة المناسبة بناءً على مقياس الإضاءة .
- ١١- ركب وصلة الفلاش في الكاميرا.
- ١٢- خذ اللقطة.



- ١٣- انقل الصورة إلى الحاسب
- ١٤- عالج الصورة عن طريق برنامج معالجة الصور
- ١٥- رتب المكان بعد الانتهاء من العمل.

التمرين الثاني

تصوير بورتريه بمصدر إضاءة واحد لإظهار مثلث النور على الخد .



النشاط المطلوب :

صور عدد من الصور (بورتريه) بمصدر إضاءة واحد لإظهار مثلث النور.

العدد والأدوات :

- كاميرا.
- حامل ثلاثي.
- مصدر إضاءة واحد.
- خلفية.
- وصلة الفلاش.
- مقياس الضوء.
- شريحة.
- بطارية.

خطوات التنفيذ :

- 1- طبق خطوات قواعد السلامة أثناء العمل.
- 2- ركب الكاميرا على الحامل الثلاثي
- 3- ضع الكاميرا في المكان المناسب في الاستوديو.
- 4- ركب الشريحة داخل الكاميرا
- 5- اختر المكان المناسب للشخص المراد تصويره في مكان التصوير أمام الكاميرا.

٦- اختر الخلفية المناسبة.

٧- وزع الإضاءة على الموضوع المراد تصويره



٨- قف خلف الكاميرا لضبط اللقطة ووضوح الصورة.

٩- قم بقياس الإضاءة بمقياس الضوء.

١٠- حدد فتحة العدسة المناسبة بناءً على مقياس الضوء .

١١- ركب وصلة الفلاش بالكاميرا.

١٢- خذ اللقطة .



١٣- انقل الصورة إلى الحاسب

١٤- عالج الصورة عن طريق برنامج معالجة الصور

١٥- رتب المكان بعد الانتهاء من العمل.

التمرين الثالث

تصوير بورتريه بالإضاءة التقليدية



النشاط المطلوب:

قم بتصوير عدد من الصور بورتريه بالإضاءة التقليدية.

العدد والأدوات:

- كاميرا.
- حامل ثلاثي.
- مصادر إضاءة.
- خلفية.
- وصلة الفلاش.
- مقياس الضوء.
- شريحة ذاكرة.
- بطارية.

خطوات التنفيذ:

- ١- طبق قواعد السلامة أثناء العمل.
- ٢- ركب الكاميرا على الحامل الثلاثي
- ٣- ضع الكاميرا في المكان المناسب في الاستوديو.
- ٤- ركب الشريحة داخل الكاميرا.

- ٥- اختر المكان المناسب للشخص المراد تصويره في مكان التصوير أمام الكاميرا.
- ٦- اختر الخلفية المناسبة.
- ٧- وزع الإضاءة على الشخص المراد تصويره.



- ٨- قف خلف الكاميرا لضبط اللقطة ووضوح الصورة..
- ٩- قم بقياس الإضاءة بمقياس الضوء.
- ١٠- حدد فتحة العدسة المناسبة بناءً على مقياس الضوء .
- ١١- ركب وصلة الفلاش بالكاميرا.
- ١٢- خذ اللقطة.



- ١٣- انقل الصورة إلى الحاسب
- ١٤- عالج الصورة عن طريق برنامج معالجة الصور
- ١٥- رتب المكان بعد الانتهاء من العمل

التمرين الرابع

تصوير بورتريه بمصدري إضاءة



النشاط المطلوب:

قم بتصوير عدد من الصور (بورتريه) بمصدري إضاءة

العدد والأدوات:

- كاميرا.
- حامل ثلاثي.
- مصدر إضاءة فقط.
- خلفية.
- وصلة الفلاش.
- مقياس الضوء.
- شريحة ذاكرة.
- بطارية.

خطوات التنفيذ:

- 1- طبق قواعد السلامة أثناء العمل.
- 2- ركب الكاميرا على الحامل الثلاثي
- 3- ضع الكاميرا في المكان المناسب في الاستوديو.
- 4- ركب الشريحة داخل الكاميرا.

- ٥- اختر المكان المناسب للشخص المراد تصويره في مكان التصوير أمام الكاميرا.
- ٦- اختر الخلفية المناسبة.
- ٧- وزع الإضاءة على الشخص المراد تصويره.



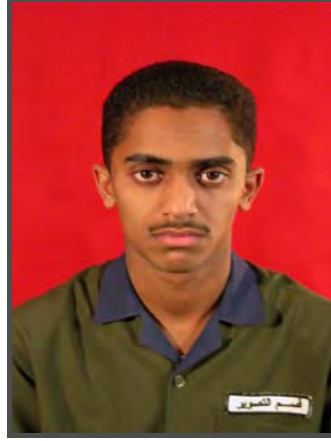
- ٨- قف خلف الكاميرا لضبط اللقطة ووضوح الصورة..
- ٩- قم بقياس الإضاءة بمقياس الضوء.
- ١٠- حدد فتحة العدسة المناسبة بناءً على مقياس الضوء .
- ١١- ركب وصلة الفلاش بالكاميرا.
- ١٢- خذ اللقطة .



- ١٣- انقل الصورة إلى الحاسب
- ١٤- عالج الصورة عن طريق برنامج معالجة الصور
- ١٥- رتب المكان بعد الانتهاء من العمل

التمرين الخامس

تصوير بورتريه بثلاثة مصادر إضاءة فقط



النشاط المطلوب:

صور عدد من الصور بورتريه بثلاثة مصادر إضاءة فقط.

العدد والأدوات:

- كاميرا.
- حامل ثلاثي.
- مصدر إضاءة.
- خلفية.
- وصلة الفلاش.
- مقياس الضوء.
- شريحة ذاكرة.
- بطارية.

خطوات التنفيذ:

- 1- طبق قواعد السلامة أثناء العمل.
- 2- ركب الكاميرا على الحامل الثلاثي
- 3- ضع الكاميرا في المكان المناسب في الاستوديو.
- 4- ركب الفلم داخل الكاميرا.
- 5- اختر المكان المناسب للشخص المراد تصويره في مكان التصوير أمام الكاميرا.

٦- اختر الخلفية المناسبة.

٧- وزع الإضاءة على الشخص المراد تصويره.



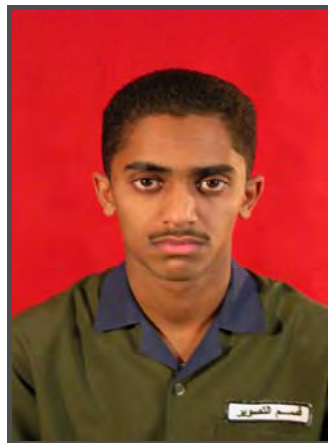
٨- قف خلف الكاميرا لضبط اللقطة ووضوح الصورة.

٩- قم بقياس الإضاءة بمقياس الضوء.

١٠- حدد فتحة العدسة المناسبة بناءً على مقياس الضوء .

١١- ركب وصلة الفلاش بالكاميرا.

١٢- خذ اللقطة .



١٣- انقل الصورة إلى الحاسب

١٤- عالج الصورة عن طريق برنامج معالجة الصور

١٥- رتب المكان بعد الانتهاء من العمل

تقويم ذاتي

بعد الانتهاء من التدريب على معرفة تصوير البورتريه قيم نفسك وقدراتك عن طريق إكمال هذا التقويم لكل عنصر من العناصر المذكورة، وذلك بوضع علامة (✓) أمام مستوى الأداء الذي أتقنته وفي حالة عدم قابلية المهمة للتطبيق ضع العلامة في الخانة الخاصة بذلك.

	العناصر	مستوى الأداء			
		غير قابل للتطبيق	لا	جزئياً	نعم
١	تركيب الشريحه داخل الكاميرا				
٢	توزيع إضاءة الأستوديو				
٣	تركيب وصلة الفلاشات في الكاميرا				
٤	قياس الضوء بواسطة جهاز قياس الضوء				
٥	ضبط اللقطة (الكادر)				
٦	ضبط الوضع (الفوكس)				
٧	تجهيز الكاميرا				
٨	ضبط حساسية الشريحه على الكاميرا				
٩	اختيار الخلفية المناسبة				
١٠	اختيار مكان الشخص المراد تصويره أمام الكاميرا				

يجب أن تصل النتيجة لجميع العناصر إلى درجة الإتقان الكلي " نعم " أو أنها غير قابلة للتطبيق وفي حالة وجود عنصر في القائمة (لا) أو (جزئياً) فيجب إعادة التدريب على هذا النشاط مرة أخرى بمساعدة المدرب.

تقويم المدرب

معلومات المدرب	
.....
.....

قيم أداء المدرب في هذه الوحدة بوضع (✓) أمام مستوى أدائه للمهارات المطلوب اكتسابها في هذه الوحدة ويمكن للمدرب إضافة المزيد من العناصر.

مستوى الأداء					العناصر
غير متقن	متقن جزئياً	متقن	متقن جداً	متقن بتميز	
					١ ركب الشريحة بالكاميرا بالطريقة الصحيحة.
					٢ نقل وحرك مصادر الإضاءة
					٣ ركب وصلة الفلاشات في الكاميرا .
					٤ أخذ قياس الضوء.
					٥ ضبط اللقطة (الكادر) .
					٦ ضبط الوضوح
					٧ قام بالتأكد من جاهزية الكاميرا للعمل.
					٨ ضبط حساسية الشريحة على الكاميرا.
					٩ اختيار الخلفيات.
					١٠ اختيار مكان الشخص المراد تصويره

يجب أن تصل النتيجة لجميع العناصر المذكورة إلى درجة الإتقان الكلي وفي حالة وجود عنصر في

القائمة (لم يتقن) أو (أتقن جزئياً) فيجب إعادة التدريب على هذه المهارة مرة أخرى بمساعدة المدرب

ملحوظات :

.....

.....

.....

.....

.....

توقيع المدرب :



التصوير الفوتوغرافي

تصوير الإعلانات التجارية والصناعية

تصوير الإعلانات التجارية والصناعية

الهدف العام :

تهدف هذه الوحدة إلى إكساب المتدرب المهارات الفنية الأساسية للتصوير الدعائي.

الأهداف الإجرائية :

أن يكون المتدرب قادراً على أن:

- ١- يعرف الأجهزة الخاصة بالتصوير الدعائي
- ٢- يستخدم الأجهزة الخاصة بالتصوير الدعائي
- ٣- يوزع الإضاءة على المنتج
- ٤- يختار الزاوية المناسبة لتصوير المنتج
- ٥- ينسخ المخطوطات
- ٦- ينقل ويصور المخطوطات

الوقت المتوقع لإتمام هذه الوحدة : ١٣٢ حصة تدريبية

تصوير الإعلانات التجارية والصناعية

يقال عن التصوير الدعائي أنه فن إغراء العين، وإيصال الفكرة بصورة واحدة

الأجهزة المستخدمة في التصوير الدعائي:

هناك عدة أجهزة تستخدم في التصوير الدعائي منها على سبيل المثال طاولة دعائية، وتأتي منها عدة مقاسات مختلفة حسب تصوير المنتج، وقد تأتي بعض الطاولات والإضاءة متصلة معها بحيث يمكن التحكم بقرب أو بعد الإضاءة حسب الحاجة



طريقة وضع المنتج:

يجب على المصور تطبيق ما تعلمه من قواعد التكوين أثناء تصوير منتج وذلك عن طريق مراعاة التوازن الشكلي بين عناصر الإعلان المختلفة من حيث الحجم واللون والمسافة والظل والنور .. الخ. ويراعى أيضاً التناسب في الحجم بين عناصر الإعلان، وأن يكون هناك شيء من التباين بين عناصره المختلفة لخلق نوع من الديناميكية فيما بينها فيصبح الإعلان جذاباً، فيبدأ المصور باستعراض

كل العناصر المتوفرة للدعاية وهي عادة المنتجات المطلوب تصويرها من أزياء أو مستحضرات تجميل أو أجهزة كهربائية أو ساعات .. الخ.

طريقة توزيع الإضاءة على المنتج:

إن قوانين الإضاءة العادية هي نفسها التي يتم تطبيقها في التصوير الدعائي، حيث المصادر الثلاثة:

- الإضاءة الرئيسية
- إضاءة ملء الظلام
- الإضاءة الخلفية والإضافة الجانبية التي تعتبر هامة جداً في تصور الإعلان حيث تبرز ملمس المنتجات الجاري تصويرها.

وقد يستخدم المصور كشافات الإضاءة العادية (الغامرة) أو قد يستخدم في التصوير شمسيات الإضاءة أو صناديق الإضاءة إلى جانب بعض كشافات الإضاءة الصغيرة جدا والتي تستخدم في تصوير المنتجات الدقيقة، وكثيراً ما يبدع المصور في عمل حواجز (كاشات) بأشكال مختلفة تساعده في تنفيذ أفكاره.



الزاوية المناسبة للتصوير.

على المصور أثناء التصوير أن يراعي التكوين في الكادر قبل البدء في التصوير، وهذا يتطلب عدة

عناصر منها:

- ١- متابعة الحدث بحيث يكون أمام الموضوع أو في الجانب.
- ٢- عدم حذف أي شيء داخل الكادر إذا كان مهماً في الموضوع.
- ٣- مراعاة عدم قطع رؤوس الأشخاص في التكوين إذا كان أمام الموضوع.
- ٤- عدم تصوير الأشخاص من الخلف.

خلفيه التصوير:

يجب على المصور اختيار خلفيه مناسبة لموضوع التصوير لكي يظهر الموضوع بشكل واضح وجميل

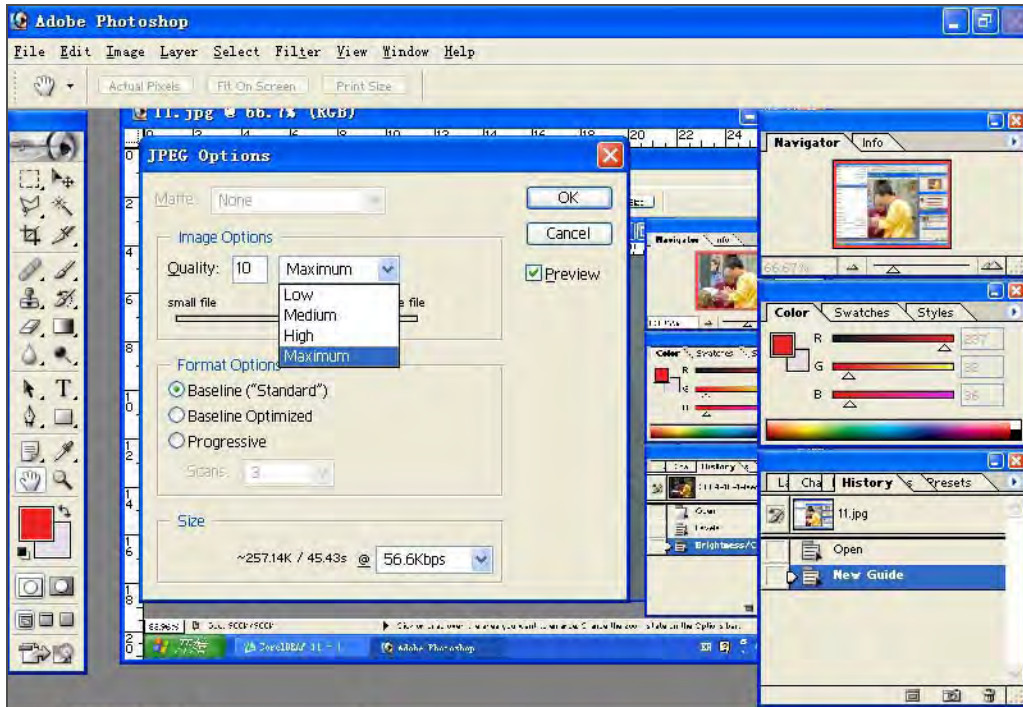
ومعبر.

معالجة الصور بالحاسب:

قد تحتاج الصورة الدعائية وبعد أن يتم التقاطها إلى معالجة لإخفاء بعض العيوب أو إضفاء لمسة

فنية عليها ويتم ذلك عن طريق برامج معالجة الصور بالحاسب مثل برنامج الفوتوشوب والذي سبق التدريب

عليه في حقيبة معالجة الصور بالحاسب في الفترة التدريبية الثالثة.



قائمة التمارين

التمرين لأول: تصوير منتج دعائي.

إجراءات السلامة

- ١- لبس الملابس المناسبة للعمل
- ٢- حفظ الكاميرا في مكانها الصحيح.
- ٣- استخدم الكاميرا بطريقة صحيحة
- ٤- العناية بالكاميرا وتنظيفها قبل التصوير
- ٥- التأكد من سلامة الوصلات الكهربائية لمصادر الإضاءة المستخدمة
- ٦- التأكد من سلامة مصادر الإضاءة قبل تشغيلها وفصل التيار الكهربائي بعد الانتهاء
- ٧- طي الخلفيات ووضعها في مكانها المخصص
- ٨- عدم ترك الوصلات الكهربائية على الأرض

التمرين الأول طريقة تصوير منتج



النشاط المطلوب:

صور عدد من المنتجات الدعائية المختلفة عن طريق استخدام طاولة الدعاية وابتكر طرقاً أخرى تبرز فيها المنتج الذي تريد تصويره، ثم قم بمعالجة المنتج الذي قمت بتصويره وأبرزه بشكل ملفت

العدد والأدوات:

- طاولة.
- كشافات
- حوامل خاصة بالفلاشات.
- كاميرا
- الحامل الثلاثي الخاص بالكاميرا.
- سلك موصل من الفلاش للكاميرا.
- فلاش ميتر لقياس الضوء.
- شريحة ذاكرة
- شريحة ذاكرة احتياطية.
- أقمشة ملونة للخلفيات والأرضيات.
- ورق ملون للأرضيات والخلفيات.

خطوات التنفيذ:

- ١- طبق قواعد السلامة.
- ٢- تعرف على المنتج الذي تريد تصوير.
- ٣- حدد طريقة التصوير المناسبة.
- ٤- جهز طاولة الدعاية في مكان مناسب لتسهيل عملية الحركة



- ٥- ضع الخلفية من قماش أو ورق على طاولة الدعاية.



- ٦- ضع المنتج على الطاولة
٧- وزع الإضاءة التي تراها مناسبة.



- ٨- ثبت الكاميرا على الحامل
٩- اختر الجهة المناسبة للتصوير.
١٠- قس الضوء عن طريق الفلاش ميتر لتحديد الفتحة والسرعة المناسبة.



١١- صور المنتج



- ١٢- انقل الصورة إلى جهاز الحاسب
- ١٣- عالج الصورة عن طريق برنامج معالج الصور
- ١٤- استعرض الصور التي قمت بالتقاطها مع زملائك
- ١٥- ناقش العيوب والمزايا مع مدربك وزملائك.
- ١٦- رتب مكان العمل





تقويم ذاتي

بعد الانتهاء من التدريب على طريقة التصوير الدعائي قيم نفسك وقدراتك عن طريق إكمال هذا التقويم لكل عنصر من العناصر وذلك بوضع علامة (√) أمام مستوى الأداء الذي أتقنته وفي حالة عدم قابلية المهمة للتطبيق ضع العلامة في الخانة الخاصة.

مستوى الأداء				العناصر
نعم	جزئياً	لا	غير قابل للتطبيق	
				معرفة الأجهزة الخاصة بالتصوير الدعائي
				توزيع الإضاءة على المنتج
				اختيار الزاوية المناسبة للتصوير
				اختيار الخلفيات المناسبة
				تصوير منتج على طاولة

يجب أن تصل النتيجة لجميع العناصر إلى درجة الإتقان الكلي " نعم " أو أنها غير قابلة للتطبيق وفي حال وجود عنصر في القائمة (لا) أو (جزئياً) فيجب إعادة التدريب على هذا النشاط مرة أخرى بمساعدة المدرب.

تقويم المدرب

معلومات المدرب	
.....
.....

قيم أداء المتدرب في هذه الوحدة بوضع علامة (√) أمام مستوى أدائه للمهارات المطلوب اكتسابها في هذه الوحدة ويمكن للمدرب إضافة المزيد من العناصر.

مستوى الأداء					العناصر
غير متقن	متقن جزئياً	متقن	متقن جداً	متقن بتميز	
					معرفة الأجهزة الخاصة بالتصوير الدعائي
					توزيع الإضاءة على المنتج
					اختيار زوايا التصوير المناسبة للمنتج
					استخدام الخلفيات للمنتج
					تصوير منتج على طاولة

يجب أن تصل النتيجة لجميع العناصر المذكورة إلى درجة الإتقان الكلي وفي حال وجود عنصر في القائمة (لم يتقن) أو (أتقن جزئياً) فيجب إعادة التدريب على هذه المهارة مرة أخرى بمساعدة المدر

ملحوظات:

.....
.....
.....
.....
.....

توقيع المدرب:



التصوير الفوتوغرافي

النسخ ونقل الصور

النسخ ونقل الصور

الهدف العام :

تهدف هذه الوحدة إلى إكساب المتدرب المهارات الفنية الأساسية للنسخ من الصور والمخطوطات.

الأهداف الإجرائية :

أن يكون المتدرب قادراً على أن:

- ١- ينسخ الصور من على طاولة النقل
- ٢- ينسخ المخطوطات من على طاولة النقل
- ٣- يصور المخطوطات والصور من على الأرضيات والحوائط.
- ٤- يستخدم جهاز نسخ ونقل الصور.
- ٥- يوزع الإضاءة على الصورة أو المخطوط.
- ٦- يختار العدسة المناسبة لتصوير الصورة أو المخطوط.
- ٧- يستخدم الكاميرا الرقمية في نقل ونسخ الصور والمخطوطات.

الوقت المتوقع لإتمام الوحدة: ٣٣ حصة تدريبية

النسخ ونقل الصور

جهاز نسخ ونقل الصور

وهو حامل خاص يسمى كوبي ستاند (Copy Stand) وهو عبارة عن حامل رأسي مركب على قاعدة أفقية عليها تدريج لتحديد مقاس الصورة ومزود بوحدة إضاءة عبارة عن كشافين مزدوجين يميناً ويساراً. ويسمح الحامل بتحريك الكاميرا لأعلى أو لأسفل حتى يمكن التحكم في مقاس الصورة المنقولة.

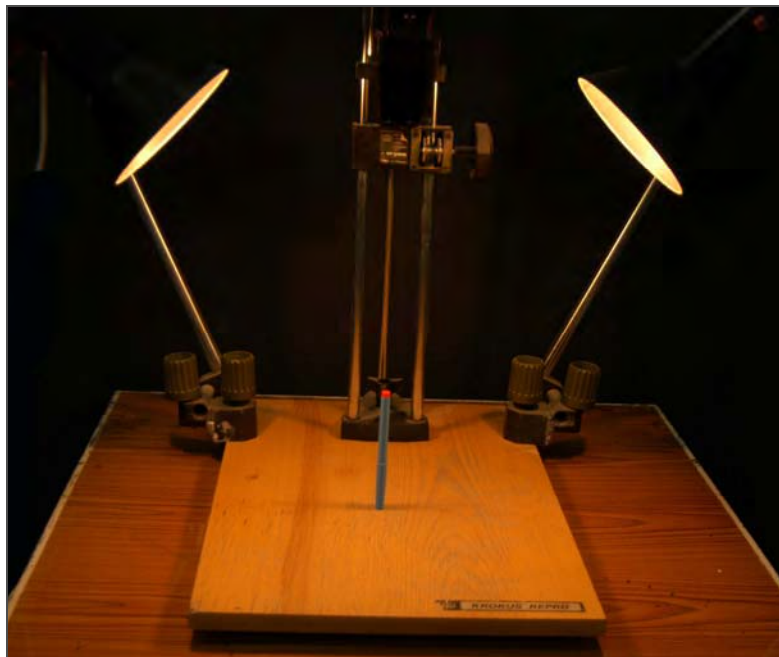


وهناك وسيلة أخرى بسيطة حيث يتم تثبيت الصورة أو اللوحة أو الخريطة على الحائط بقطع صغيرة من الشريط اللاصق الشفاف، ويوضع كشاف يمين وكشاف يسار الصورة ويكونان متساويان بزاوية وبقوة واحدة في الإضاءة.



توزيع الإضاءة:

يجب ضبط شدة توزيع الإضاءة بحيث تكون متساوية من الجانبين، كما يجب تفادي الانعكاسات غير المرغوب فيها، ولهذا يتم وضع المصادر الضوئية بحيث تسقط أشعتها على الأصل بزاوية مائلة مقدارها 45° تقريباً، وحتى يمكن التأكد من تساوي توزيع الإضاءة، يمكن إجراء تجربة بسيطة بوضع قلم رصاص مثلاً في منتصف قاعدة النقل، فإذا تساوى الظلال في الجانبين كان ذلك دليلاً على تساوي توزيع الإضاءة، أما إذا اختلف الظلال في جانب عن الآخر فيجب تعديل وضع الإضاءة حتى تتساوى الظلال في الجانبين.



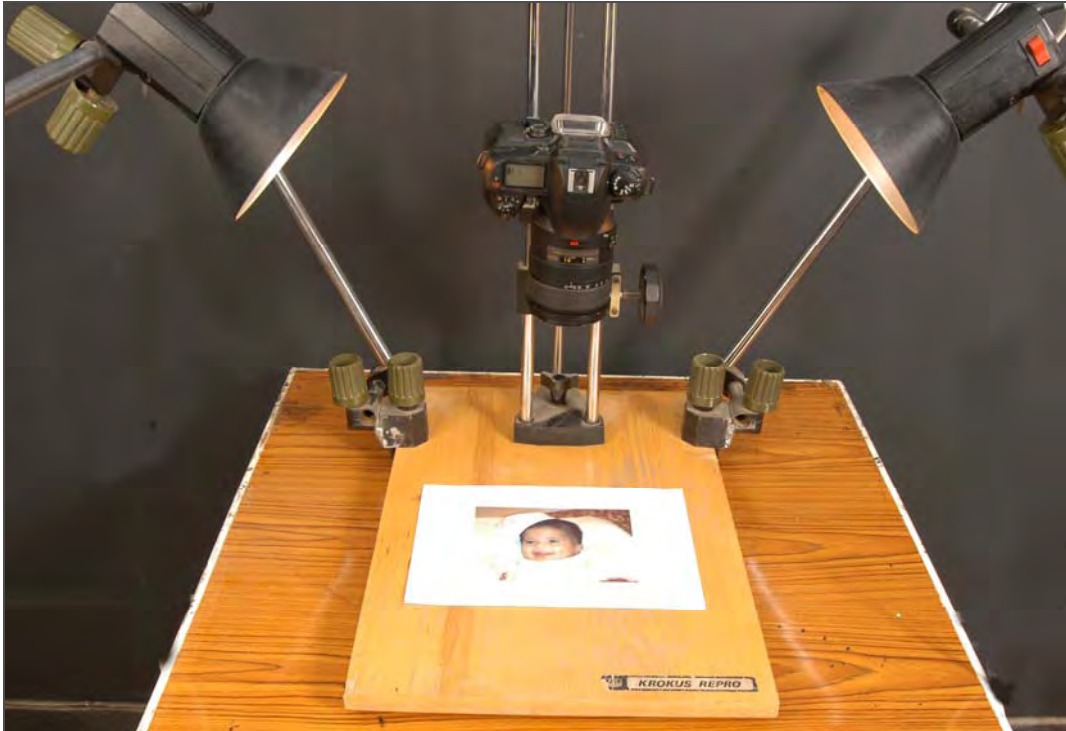
العدسة المناسبة للنسخ ونقل الصور:

يستخدم في نسخ ونقل الصور عدسة الماكرو (Macro Lens) وهذه العدسة مصممة لتصوير الأشياء الدقيقة كالحشرات والزهور، ونقل المخطوطات والصور حيث تعطي نسب تكبير تبدأ من نصف الحجم الطبيعي إلى ١٢ مرة تكبير تقريباً.



النقل بواسطة الكاميرا الرقمية :

تتم عملية النقل بالكاميرا الرقمية بوضع الكاميرا على الحامل الخاص بطاولة النقل بحيث تكون عدسة الماكرو إلى الأسفل وبشكل مقابل للشئ المراد تصويره.



قائمة التمارين

- ١- التمرين لأول: النسخ والتصوير عن قرب
- ٢- التمرين الثاني: النسخ و التصوير عن قرب عن طريق الحامل الثلاثي

إجراءات السلامة

- ١- لبس الملابس المناسبة للعمل
- ٢- حفظ الكاميرا في مكانها الصحيح.
- ٣- استخدم الكاميرا بطريقة صحيحة
- ٤- العناية بالكاميرا وتنظيفها قبل التصوير
- ٥- التأكد من سلامة الوصلات الكهربائية لمصادر الإضاءة المستخدمة
- ٦- التأكد من سلامة مصادر الإضاءة قبل تشغيلها وفصل التيار الكهربائي بعد الانتهاء
- ٧- الحرص على الأدوات والعدد أثناء العمل
- ٨- عدم ترك الوصلات الكهربائية على الأرض

التمرين الأول النسخ والتصوير عن قرب

النشاط المطلوب:

قم بنسخ عدد من الصور والمخطوطات المختلفة المقاسات باستخدام جهاز نسخ ونقل الصور؟

العدد والأدوات:

- طاولة النقل.
- كشافات خاصة بالنقل.
- كاميرا.
- عدسة المايكرو.
- شريحة ذاكرة
- بطارية.

المواد الخام :

- صور مختلفة المقاسات
- مخطوطات مختلفة المقاسات

خطوات التنفيذ:

- ١- طبق قواعد السلامة.
- ٢- أحضر طاولة النقل.



٣- ركب الكشافات.



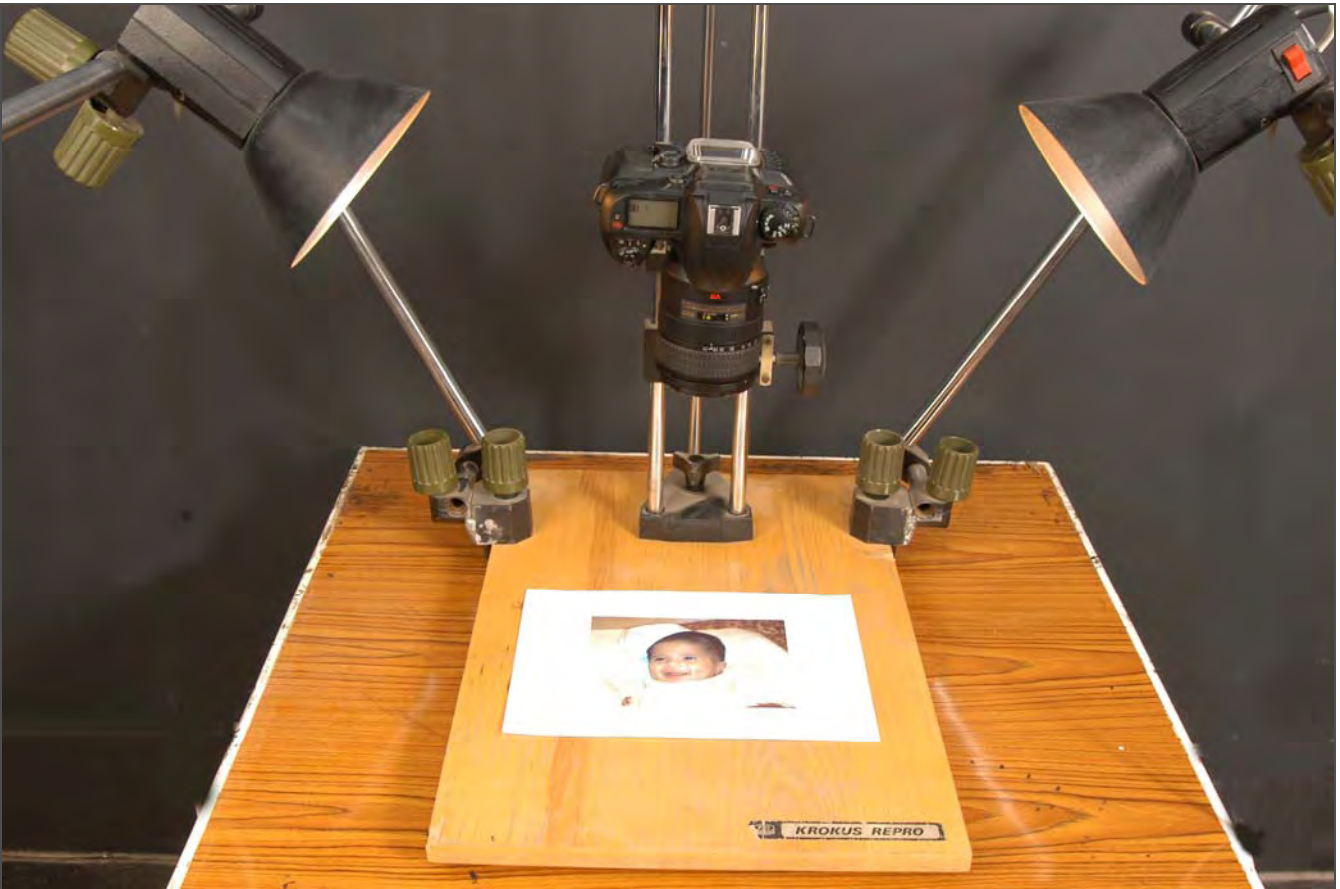
٤- ركب الكاميرا على الحامل المدرج.



٥- ضع الصورة أو المخطوط على الطاولة



٦- اضبط الإضاءة



- ٧ اضبط الكادر.
- ٨ اضبط فتحة العدسة والسرعة.
- ٩ انسخ الصورة.



- ١٧ انقل الصورة إلى جهاز الحاسب
- ١٨ عالج الصورة عن طريق برنامج معالج الصور
- ١٩ استعرض الصور التي قمت بالتقاطها مع زملائك
- ٢٠ ناقش العيوب والمزايا مع مدربك وزملائك.
- ٢١ رتب مكان العمل

التمرين الثاني

نسخ أو نقل صورة في الضوء الخارجي والداخلي بطريقة التثبيت على الحائط واستخدام الحامل الثلاثي

النشاط المطلوب:

انقل عدد من الصور والمخطوطات المختلفة الأشكال بطريقة التثبيت على الحائط.

العدد والأدوات:

- كاميرا.
- عدسة المايكرو.
- حامل ثلاثي.
- كشافات.
- حوامل الكشافات.
- شريحة ذاكرة
- بطارية.

مواد الخام.

- لاصق شفاف
- صور مختلفة المقاسات
- مخطوطات مختلفة المقاسات

خطوات التنفيذ:

- ١- طبق قواعد السلامة.
- ٢- ثبت الصورة أو المخطوط على الحائط.
- ٣- ضع الكاميرا على الحامل أمام الصورة أو المخطوط.



٤- اضبط الإضاءة على الصورة.



٥- اضبط فتحة العدسة .

٦- اضبط سرعة الغالق (الشتري).

٧- انسخ الصورة.

٢٢- انقل الصورة إلى جهاز الحاسب

٢٣- عالج الصورة عن طريق برنامج معالج الصور

٢٤- استعرض الصور التي قمت بالتقاطها مع زملائك

٢٥- ناقش العيوب والمزايا مع مدربك وزملائك.

٢٦- رتب مكان العمل

وفيما يلي صور بعض المخطوطات





في لونها وهي من الالوان رحيه من اجزا اذا اقتشرت بعضها عن بعض وحدت كالصفايح
ولذلك سميت باليونانية من اجزا اليونانية وهي القرنيه ٥ وتحت هذه الطبقة من خارج
طبقة اخرى لا يغشها بقدرها باليونانية ايقيقوقوش التي الملتصق من اجزا
غشا يلتم حول الطبقة القرنيه ولا يغشها حيا تغشها بالطبقات بعضها
بعضها بعضا لانه لو غشاها كله منع البصر من ان يتفقد ٥
وهي على هذا المثال



وانما يتدرى بالاخبار عن منافع كل واحد من الرطوبات والطبقات التي وصفنا مع
ابتداء اثباتها وكونها ومنشأها ومواضعها وقركنته فتقدمت في اخبارك
ان الرطوبة الجليديه في وسط العين وان خلفها رطوبة واحدة وثلاث طبقات
وقدامها رطوبة واحدة وثلاث طبقات ٥ فنبتدى بعون الله بالاخبار
عن منفعه الرطوبة التي خلف الجليديه وهي الرجاجيه وعن الثلاث
طبقات التي ذكرنا خلفها فنقول ان كل عضو من اعضا البدن لا بد له من عندنا
وذلك لانه لا بد له من ان ينقص منه شئ يتخلل الحرارة الطبيعيه من داخل
وحرارته الهري من خارج فهو لذلك مضطر لا محاله الى ما يخلف ما يتخلل منه
ولا يخلف ما يتخلل منه الا ما كان شبيها بما يتخلل وذلك شبيهه بطبيعته العضويه
وكذلك يكون الغزي اعني ان يقبل العضو زياده شبيهاه بطبيعته وليس



والمعروف لنا خير واصح لنا فمنا ناكله وافعل ذلك يا خيرا منا واجابتنا
وسائر المسلمين واجد الله رب العالمين قال
مولانا محمد اسد ورضي عنه فرغت من تصنيفه يوم الخميس التاسع
عشر من شهر رمضان المبارك سنة تسع وتسعين
وحسبنا الله ونعم الوكيل واحمد الله رب العالمين

١٨٩

اسم الكتاب المسمى بالمنهاج في بيان سبيل مولانا محمد اسد ونهاج
في يوم الثلث تاسع شهر شوال الحرام بالحيدر
ولاقبال من حول اتفيع
ومامن وثامان
الحجره النوتد
المصطفوه وسلم
سليم ككثيرا
الهمار زوكامه
بافعا وثلا
سبيل
اسد

تقويم ذاتي

بعد الانتهاء من التدريب على طريقة التصوير الدعائي قيم نفسك وقدراتك عن طريق إكمال هذا التقويم لكل عنصر من العناصر وذلك بوضع علامة (√) أمام مستوى الأداء الذي أتقنته وفي حالة عدم قابلية المهمة للتطبيق ضع العلامة في الخانة الخاصة.

مستوى الأداء				العناصر
نعم	جزئياً	لا	غير قابل للتطبيق	
				نسخ صور ومخطوطات على طاولة النقل
				نسخ صورة أو مخطوطات إما على أرضية أو على حائط.

يجب أن تصل النتيجة لجميع العناصر إلى درجة الإتقان الكلي " نعم " أو أنها غير قابلة للتطبيق وفي حالة وجود عنصر في القائمة (لا) أو (جزئياً) فيجب إعادة التدريب على هذا النشاط مرة أخرى بمساعدة المدرب.

تقويم المدرب

معلومات المتدرب	
.....
.....

قيم أداء المتدرب في هذه الوحدة بوضع علامة (√) أمام مستوى أدائه للمهارات المطلوب اكتسابها في هذه الوحدة ويمكن للمدرب إضافة المزيد من العناصر.

مستوى الأداء					العناصر
غير متقن	متقن جزئياً	متقن	متقن جداً	متقن بتميز	
					نسخ صورة على أرضية أو على حائط
					نسخ صورة على طاولة النقل

يجب أن تصل النتيجة لجميع العناصر المذكورة إلى درجة الإتقان الكلي وفي حالة وجود عنصر في القائمة (لم يتقن) أو (أتقن جزئياً) فيجب إعادة التدريب على هذه المهارة مرة أخرى بمساعدة المدرب.

ملحوظات:

.....
.....
.....
.....
.....

توقيع المدرب:



التصوير الفوتوغرافي

نموذج تقويم نهاية الحقيبة والفهرس

المراجع

في هذه الحقيبة تم الاستعانة ببعض الصور من مواقع الانترنت مثل:

<http://www.hishambayaa.com>

<http://www.photogo.net> موقع هاني مسلم

<http://www.barrylewisphoto.com>

تقييم ذاتي

بعد الانتهاء من التدريب على هذه الحقيبة التدريبية قيم نفسك وقدراتك عن طريق إكمال هذا التقييم لكل عنصر من العناصر المذكورة، وذلك بوضع علامة (√) أمام مستوى الأداء الذي أتقنته وفي حالة عدم قابلية المهمة للتطبيق ضع العلامة في الخانة الخاصة بذلك.

مستوى الأداء				العناصر
نعم	جزئياً	لا	غير قابل للتطبيق	
				اختيار الخلفيات للهدف المراد تصويره.
				تجهيز الكشافات والفلاشات داخل الاستوديو.
				تجهيز موقع الهدف داخل الاستوديو.
				تحديد وضع الهدف عن الخلفية.
				اختيار موقع الكاميرا عن الهدف.
				ضبط الكاميرا للتصوير (فتحة العدسة والسرعة).
				تحديد المكان المناسب عن الهدف (المسافة والزاوية).
				ضبط البعد والقرب عن طريق العدسة.
				معالجة الصور بالحاسب.
				التفرقة بين أنواع الخلفيات المستخدمة في الاستوديو.
				ذكر فنيات تصوير الإعلان التجاري والصناعي.
				تحديد أنواع الإضاءة داخل الاستوديو.
				اتباع قواعد السلامة أثناء العمل

يجب أن تصل النتيجة لجميع العناصر إلى درجة الإتقان الكلي " نعم " أو أنها غير قابلة للتطبيق وفي حال وجود عنصر في القائمة (لا) أو (جزئياً) فيجب إعادة التدريب على هذا النشاط مرة أخرى بمساعدة المدرب.

نموذج تقويم المدرب

معلومات المدرب	
.....
.....

قيم أداء المدرب في الوحدة بوضع علامة (√) أمام مستوى أدائه للمهارات المطلوب اكتسابها في هذه الحقيبة ويمكن للمدرب إضافة المزيد من العناصر.

مستوى الأداء					مواصفات الأداء المطلوب	العناصر
غير متقن	متقن جزئياً	متقن	متقناً جداً	متقناً بتميز		
					تحديد الخلفية المناسبة لموضوع التصوير	اختيار الخلفيات للهدف المراد تصويره.
					وضع الكشافات والفلاشات في المكان المحدد	تجهيز الكشافات والفلاشات داخل الاستوديو.
					اختيار الأجهزة المستخدمة لتصوير الهدف	تجهيز موقع الهدف داخل الاستوديو.
					ضبط وضع الهدف مع الخلفية	تحديد وضع الهدف عن الخلفية.
					تحديد موقع الكاميرا عن الهدف	اختيار موقع الكاميرا عن الهدف.
					ضبط التعريض المناسب للموضوع	ضبط الكاميرا للتصوير (فتحة العدسة والسرعة).
					التقاط الصورة من المكان المناسب	تحديد المكان المناسب عن الهدف (المسافة والزاوية).
					ضبط حجم الصورة حسب المطلوب	ضبط البعد والقرب عن طريق العدسة.
					إضافة تأثيرات خاصة على الصورة بواسطة برامج معالجة الصور	معالجة الصور بالحاسب.
					يتحدث عن الخلفيات	التفرقة بين أنواع الخلفيات المستخدمة في الاستوديو.
					ذكر بعض فنيات التصوير الدعائي	ذكر فنيات تصوير الإعلان التجاري والصناعي.
					ذكر ثلاثة من أنواع الإضاءة المستخدمة داخل الاستوديو	تحديد أنواع الإضاءة داخل الاستوديو.
					التقيد بتعليمات السلامة	اتباع قواعد السلامة أثناء العمل

يجب أن تصل النتيجة لجميع العناصر المذكورة إلى درجة الإتقان الكلي وفي حال وجود عنصر في القائمة (لم يتقن) أو (أتقن جزئياً) فيجب إعادة التدريب على هذه المهارة مرة أخرى بمساعدة المدرب.

ملحوظات:

اسم وتوقيع المدرب:

الفهرس

	مقدمة	
	تمهيد	
	الوحدة الأولى: تصوير البورتريه	
١	هدف الوحدة	
٢	أنواع الإضاءة المستخدمة في التصوير	
٢	توزيع الإضاءة بالنسبة للأجسام	
٤	مصادر الإضاءة المستمرة	
٥	أنواع الخلفيات وأشكالها	
٧	طريقة استخدام المؤثرات	
١١	مقياس الضوء (الفلش ميتر)	
١٢	طريقة استخدام مقياس الضوء	
١٢	استخدام الكاميرا الرقمية مع العدسة المناسبة	
١٢	معالجة الصور بالحاسب	
١٣	قائمة التمارين	
١٤	التمرين الأول	
١٩	التمرين الثاني	
٢١	التمرين الثالث	
٢٣	التمرين الرابع	
٢٥	التمرين الخامس	
٢٧	تقويم ذاتي	
٢٨	تقويم المدرب	
	الوحدة الثانية: تصوير الإعلانات التجارية والصناعية	
٢٩	هدف الوحدة	
٣٠	الأجهزة المستخدمة في التصوير الدعائي	
٣٠	طريقة وضع المنتج	
٣١	توزيع الإضاءة على الموضوع	
٣٢	الزاوية المناسبة للتصوير	
٣٢	خلفية التصوير	
٣٢	معالجة الصور الدعائية بالحاسب	
٣٣	قائمة التمارين	
٣٤	التمرين الأول	
٣١	تقويم ذاتي	
٣٢	تقويم المدرب	
	الوحدة الثالثة: النسخ ونقل الصور	
٤١	هدف الوحدة	

٤٢	جهاز نسخ ونقل الصور
٤٣	توزيع الإضاءة
٤٤	العدسة المناسبة
٤٤	النقل بواسطة الكاميرا الرقمية
٤٥	قائمة التمارين
٤٦	التمرين الأول
٤٦	التمرين الثاني
٥٠	التمرين الثالث
٥٦	تقويم ذاتي
٥٧	تقويم المدرب
٥٨	نموذج تقويم نهاية الحقيبة والفهرس

تقدر المؤسسة العامة للتعليم الفني والتدريب المهني الدعم

المالي المقدم من شركة بي آيه إي سيستمز (العمليات) المحدودة

GOTEVOT appreciates the financial support provided by BAE SYSTEMS

BAE SYSTEMS